

ERAT-76.1.2073

MUINSUSKAITSEAMET
ARHIIV
Nr. P-2244



EESTI NSV MINISTRITE NÕUKOGU RIIKLIK EHTUSKOMITEE
VABARIIKLIK RESTAUREERIMISVALITSUS

OBJEKT: Virtsu vasallilinnus
Haapsalu rajoon, Virtsu
ŠIFFER NR. 250-74/75
TELLIJA: ENSV MN Riiklik Ehituskomitee
TEOSTAJA: Vabariiklik Restaureerimisvalitsus

Ajalooline õiend

Virtsu vasallilinnuse kohta

Juhataja: *[Signature]*
H. Punstak

Peainsener: *[Signature]*
Peaarhitekt: A. Aluve

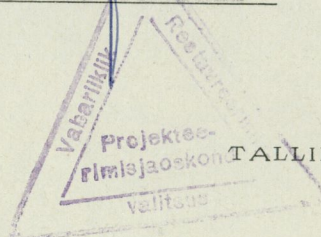
Projekt-jaoskonna
juhataja: *[Signature]*
A. Joonsaar

Peaspetsialist
ajaloo alal: _____

Peaspetsialist
arhitektuuri alal: _____

Projekti
peainsener: *[Signature]*
R. Parts

Objekti autor: *[Signature]*
U. Hermann



V i r t s u vasallilinnus.

Endise linnuse asukoht:Haapsalu rajoonis,Hanila küla-nõukogus,Virtsu sadamast ca 2 km põhja pool.

Linnuse ala mõõtmed : N-S ca 38 m

O-W ca 31 m

Linnuse ala keskmine absol.kõrgus 4,5 m

Ajalooline ülevaade.

Virtsu vasallilinnus kuulus Saar-Lääne piiskopkonna nimekamale vasallisoole - Uexküllidele¹⁾.Oma asendi poolest küllaltki strateegilises kohas,tollal veel mandrist eraldatuna saarel²⁾.7 km laiuse Suure-Väina ääres,oli linnusel täita tähtis ülesanne - valvata väina vetes laevaliiklust ning kontrollida saarte ja mandri vahelist ülekäiku³⁾.

Linnuse ehitamise dateeringu kohta puuduvad tõestamata andmed.Teatud kriitikaga peame suhtuma Arndti kroonikas antud teatele,et linnus olevat ehitatud 1284.a. ordumeister Wilhelm von Schauenbergi poolt⁴⁾,millist teadet on korranud ka möödunud sajandil tuntud muinasuuri ja Ed.Ph.Körber⁵⁾.

Esmakordselt mainitakse ürikuliselt mõisat Virtsus 1459a.⁶⁾ ja linnust alles 1465.a.Viimase aja kasuks räägib ka kunstiajaloolase A.Tuulse arvamus,kes argumenteerib oma dateeringut sellega,et tulirelvadele määratud ümarnorn on ehitatud üheaegselt ringmüüri⁷⁾.Kuid on põhjust oletada,et juba

- 1.Archiv für die Geschichte Liv-,Esth-,und Curlands.Band VI, Reval 1851,lhk 140.
- 2.RAKA F.1 n.2 s-ü ClV-192"Werder Häff"kaart 17.sajandist. Kaardil on näidatud nn.Väinatee(Sundstrasse)Virtsu saarelt mandrile kitsa tammi kaudu.
- 3.A.Neumann(Tuulse)Eesti lossid.Kronoloogia ja plaanitööid. 1934.lhk 48. Käsi kiri TRÜ Teaduslikus Raamatukogus Nr.277566 edaspidi tsit.Neumann(Tuulse).
- 4.Joh.Gottl.Arndt.Der Liefländischen Chronik.11 Halle 1753. lhk.339
- 5.Ed.Ph.Körber.Vaterländische Merkwürdigkeiten I 1802,lhk 397.Käsi kiri TA Fr.R.Kreutzwaldi nimel.Riiklikus Kirjandusmuuseumis,edaspidi tsit.Körber.
- 6.LUB XI,852 ja Bfl.1,900 sama teade K.V.Löwis of Menar Burgenlexikon für Alt.Livland.Riga 1922.lhk.124
- 7.A.Tuulse.Die Burgen in Estland und Lettland.Dorpat 1942. lhk.318

varasemal ajal võis kohal asuda mingi provisoorne kaitseehitus, sest vaevalt oleks selline strateegiline koht jäänud kindlustamata pealegi, et selle vahetus läheduses asus tähtis väina ühendustee sadam. Kindlustuse resp. linnuse rajamist Virtsu võis tingida ka omalt poolt 1270.a. talvel leedulaste poolt sooritatud sõjaretk läbi piiskopkonna lõunaosa ja sealt edasi üle väina saartele. Mandrile tagasi pöördunud leedulasi rünnati väina jääl ühendatud ordu ja piiskopi vägede poolt, kusjuures oli langenuid palju mõlemal poolel - langes ordu ja piiskopipoolel nimekaid rüütleid.⁸⁾ Ka Tuulse on oma varasemates uurimustes kaldunud oletama Virtsu linnuse ehitamist varajamasse perioodi, sest vaevalt võis üks üks jõukamaid vasallisuguvõsapid - Uexkülliid jätta nii kaua kindlustamata tähtsa strateegilise punkti. Kui arvestada läänikorra arenguga, näib tõenäolik, et enamik tähtsamaid vasallilinnuseid ehitati 14. sajandil, kui aga need ürikuliselt esinevad alles hiljem, siis oleneb see nende sekundaarsusest maakaitse, nagu üldse avalikus elus.⁹⁾

Tuntud asustuse uurija Paul Johansen dateerib linnuse rajamist 1460. aastasse,¹⁰⁾ toetudes esimesele ürikulisele teatele. 1465. a. 30. nov. Konrad Uexkülli poegade vahel toimunud päranduse jagamisel nimetatakse Virtsu linnust "Schloss auf dem Werder", mille omanikus sai Heinrich von Uexküll.¹¹⁾

1478. a. 25. apr. Wolmar ja Peter Uexkülli valduste "kogukäe" küsimust valgustavas dokumendis¹²⁾ mainitakse

-
- 8. Lahingus langes Ordu poolel ka ordumeister Otto v. Lutterberg, kes olevat maetud ordu valduste alal asuvasse Karuse kirikusse. Das Jnland nr. 44. 1857. lhk. 723.
 - 9. Neumann (Tuulse) lhk. 49.
 - 10. Paul Johansen. Nordische Mission, Revals Gründung und die Schwedensiedlung in Estland. Stockholm 1951. lhk. 292. edaspidi tsit. Johansen.
 - 11. LHB XII, 364, sama teade K. v. Löwis of Menar. Estlands Burgen. Arbeiten des zweiten baltischen Historikertages zu Reval 1912. Reval 1932. lhk. 159-160.
 - 12. Hermann von Bruiningka und Nic. Busch. Livländische Güterurkunden. Riga 1908. lhk. 483. Wolmar Uexkülli kohta vt. O. M. Stackelberg. Genealogisches Handbuch der estländischen Ritterschaft. Teil: Estland. Band L, Lieferung 1. Görtliz (Schl.) 1929-1931 lhk. 481

Virtsu linnuse kõrval - "nyn sloth to deme Werder" terve rida linnuse juurde kuuluvaid valdusi - "mit alle den guderen, so hiir na geschreven steit" nii lähemal kui ka kauge- mal ümbruses. Wolmar pantis Peter Uexküllile linnuse koos sel- le juurde kuuluvate mõisate ja küladega Paadremaalt ja Paat- salust, Virtsu ja Puhtu saare ja poole Suurest-Väinast.¹³⁾

1481.a. mainitakse Virtsu linnuse väravahoidjat (Pfort- ner - portener) Peter Schwedet, kes näib olevat rootslane.¹⁴⁾ 1523-1530.a. kuulus linnus Peter Uexküllile.¹⁵⁾

1532.a. esines Virtsu linnus nn. "ppiskopi tüli ajal Saaremaa vastu suunatud sõjaretke tugipunktina¹⁶⁾ vastas- piiskopi Brandenburgi markkrahvi Wilhelmi pooldajatele. Järg- nevail aastail 1533-1534. vastas piiskop Buxhövdén omapoolse retkega Saaremaalt mandrile, kusjuures esimene hoop tabas Virtsu linnust, mis vallutati ja seejärel purustati.¹⁷⁾ Sellest ajast jäigi linnus varemesse, sest 1536.a. 29. juulil Volmaris (Valmiera) toimunud rahuleppe põhjal otsustati, et purusta- tud linnust ei tohi enam üles ehitada, kuna sellest lähtusid sõjaretked Saaremaal asunud võimu vastu.¹⁸⁾ Seega kadus Virtsu linnus igaveseks ajalooareenilt ja jäi Virtsu eksisteeri- ma ainult mõis, mis 1534.a. müüdi Johann von Uexküllile Ants- last, Wilhelmi poolehoidjale. Viimase valdusse jäi mõis kuni 1536. aastani, mil otsustati linnuse edaspidine saatus. 1541.a. loobus tüli järel võimule tulnud piiskop Reinhold v. Buxhövdén Saare-Lääne piiskopitoolist. Uueks piiskopiks valiti veel samal aastal senine Kuramaa piiskop Johannes Münchhausen, kes ette aimates Liivi sõja traagilist saatust müüs piiskopkonna 1559a.

13. Gottlieb Olaf Hansen. Gesichte des Geschlechts derer von Uexküll. I Reval 1900. lhk. 87. edaspidi tsit. Hansen.

14. Johansen, lhk. 292.

15. Toll, Brieflade I, sama teade korratud K. v. Löwis of Menar. Die Burgruine Werder in Estland. Sitzungsberichte der Gesellschaft für Geschichte und Altertumskunde der Ostsee- provinzen Russlands a. d. j. 1912. Riga 1914. lhk. 157-158.

16. samas lhk. 158 ja Koguteos "Eesti" VIII Läänemaa, I Tartu 1938. a. lhk. 268.

17. Monumenta Livoniae Antiquae. Riga, Leipzig, Dorpat 1835. lhk. 199.

18. Estlands Burgen, lhk. 159 ja Hansen lhk. 87.

19. Hansen, lhk. XLIV.

Taani kuningale Frederik 11-le, kes selle omakorda loovutas oma vennale hertsog Magnusele.

Liivi sõja sündmustes, nii palju kui sõjakäigud seda ala puudutasid, ei mainita enam Virtsust, sest see koht ei esinenud enam kindlustatud punktina. Ka 17. sajandi plaanil esineb koht tühjana ²⁰⁾ ja 1690. a. mainitakse Virtsut kui lammutatud linnust merekaldal. ²¹⁾

1586. a. revisjoni on juttu üksnes Virtsu mõisast, mis veel 1585. a. loeti Otto Uexkülli omanduseks, kuid juba revisjonipäevil 1586. a. kuulus Gustav Ban'erile. ²²⁾ 1646. a. kuulus mõis Johann Ban'erile. 1765. a. leitnant Otto Heinrich parun Krüdenerile (f 1770), 1774. a. Jakob Joseph parun Tiesenhausenile ja hiljem Wilhelmine von Helwigile, siis 1853. a. paruness Uexküllile. Viimaseks omanikuks oli Elisabeth von Uexküll. ²³⁾

Möödunud sajandi esimesel veerandil oli linnusest säilinud veel võrdlemisi kõrgeid müüriosi ja nagu näitab C. v. Unger - Sternbergi vaade (pilt nr 1). Arvatavasti lammutati hiljem müüriosi ja saadud kive kasutati mõisahoonete ehitamisel. Üks mõisas eriti maitsekalt ehitatud kõrvalhoone kannab kõrgel viilus ehitusaasta arvu 1841 ja tema ehitaja Jüri Kamps'i nime. ²⁴⁾ Võib arvata, et seegi ehitus on rajatud linnuse

20. RAKA f.1 n.2 s-ü CIV-192 "Werder Häff

21. Casparis von Ceumer. Theatridium Livonicum oder kleine Lieffländische Schau-Bühne. Riga 1690. "Werder, ein niedergebrochenes Schloss am Ufer des Meeres". Üldse mainib autor, et Läänemaa sõjas olid kõik Läänemaa linnused purustatud.

22. Jahrbuch für Genealogie, Heraldik und Sphragistik 1909 und 1910. Mitau 1913. lhk. 132 ja die Revision vom Jahre 1586 und die Befragung vom Jahre 1589. Paul Frh. von Ungern-Sternberg. Beiträge zur Kunde Est-, Liv- und Kurlands. Band VIII, Heft 1. n. 2. Reval 1915. lhk. 71. 1586. a. revisjoni teatel kuulus Virtsu mõisa (Der Hof zu Werder) valdusse 90 talu ja 80 adramaad.

23. Andmed K. v. Löwis of Menar, Die Burgruine Werder in Estland. lhk. 158. SB Riga 1914.

24. U. Hermann käsikiri Monumenta Estoniae Antiquae II, Tartu 1960-1971. lhk. 112

varemeist saadud kividest .Samas viilus esineb sissemüürituna paekivist tahatud piiskopi mitrat kandev vapp.Jääb edaspidiseks kunstiajaloolaste poolt välja selgitada,kas see vapp pole leitud linnuse varemeist?Kuigi 19.sajandi algul oli linnusest säilinud märkimisväärseid müüriosi,on 1839.a.Kruse poolt koostatud linnuse plaan ²⁵⁾siiski liialt fantastiline,võib oletada,et plaani koostaja rakendas linnuse rusudega kattunud siseosas täiesti oma fantaasiat.Sama kriitika on maksev ka Körberi kirjelduse kohta,kus mainitakse 1837.a. püsinud paari neljakandilise torni ja sidemüüri olemasolu.²⁶⁾Ülal mainitud Kruse plaan ei taha hästi sobida hilisema linnuse uurija K.v.Löwis of Menari 1891.a. plaaniga (pilt nr 2)²⁷⁾, mis on koostatud varemeteosade väljakaevamise põhjal.Kahjuks pole K.v.Löwis of Menari plaangi täielik,sellel puuduvad välised müüriosad.Võib arvata ,et viimase plaani koostaja piirdus vaid plaani jaoks hädapäraste linnuse osade väljakaevamistega.

1924.a. linnuse aset külastanud Hanila-Varbla kihelkonnas ajaloolist traditsiooni kogunud üliõpilane-stipendiaat O.Männik teadis jutustada²⁸⁾,et tollal kohanud inimest,kes 30.aasta eest käinud linnuse rusu all peituvais keldreis,kus leidunud palju võlvitud ruume.Viimane teade tundub liialt fantastilisena,sest siis oleks umbes samal ajal kaevamisi teostanud K.v.Löwis of Menar neist teadnud rohkem kõnelda.

Veel 1938.a. oli ümartornist pisut põhjas märgata poolenisti rusuga täidetud mingit kitsast võlviga kaetud ava²⁹⁾(pilt nr.3),mis esineb ka 1891.a. plaanil ja sellele

25. Körber ,lhk.397

26. samas lhk.397

27. Plaan avaldatud K.v.Löwis of Menari,Burgenlexikon,lhk. 53 ja tema artiklis "Die Burg ... Werder in Estland. Sama plaani on kasutanud oma töös ka A.Tuulse,Die Burgen in Estland und Lettland.Dorpat 1942,lhk.321

28. O.Männik.Ajaloolist traditsiooni Hanila-Varbla kihelkonnast.1924.lhk.2 käsikiri TA Fr.R.Kreutzvaldi nimel. Riiklikus Kirjandusmuuseumis f.199 s-ü 7.

29. U.Hermann.Burgenlexikon für Estland.Tartu,1938.lhk.83. käsikiri autori kogudes.

lisatud lõikel. Võib arvata, et see sügavusse viiv ukse-
ava võiski anda põhjust sellisteks juttudeks. Viimastel
aastatel on kasvanud linnuse ase vahetusse lähedusse ja
selle ümbrusse terve rida kohaliku kalurikolhoosi "Virt-
su Kalur" tööstushooneid, mis elustavad teatud määral se-
nini sajandeid mahajäetuid kõledaid rusuhunnikuid kadakaste
ja kivirahnudega külitud mererannal. Otse linnust piiranud
lahesoppi on rajatud kalapaatide maandumissillid. Jääb loo-
ta, et edaspidi ei rikutaks otseselt paadisildade rajami-
se teel linnuse künka jalamit.

L i n n u s e a l a k i r j e l d u s .

Endise Virtsu vasallilinnuse, Vanarahva suus tuntud
Virtsus Vanalinna aset tähistab tänapäeval Virtsu sadamast
ca 2 km põhjapoole merekaldal kõrguv rusukungas selle ede-
lanurgas kõssutava hambulise ümartorni jäänusega. Koht on
kolmest küljest mereveega piiratud, läänest Suure-Väina,
põhjast ja idast kaarja, praegu kuni vaevalt 1 m sügavuse
lahesopiga. Ainult neljandast küljest lõunas liitus linnuse-
kavatis pisut kõrgema kitsa teetammiga kaudu maismaaga.
Pikal lõunasse suunduval teetammi harjal võib tähelepane-
likul vaatlemisel leida vana sillutise jälgi.

Veel linnuse päevil, 500 aastat tagasi ulatus meri
ühtma linnusekünka jalamit, ulatudes seega umbes 1,25 m
horisontaalini .³⁰⁾

Merepoolsesse külge on nähtavasti jää ja lainetuse
kaitseks rajatud tugevad ringmüüride jalamini eenduvad
müürid, mis moodustavad nagu mingi parhami. Ka linnuse lõu-
na - seega maapoolsel küljel leidub mingisuguse eenduva
müüri jälgi. 1891. a. plaanil puuduvad mainitud müüriosad.

Tänapäeval on linnuse lõunaküljel ja loodenurgas
ringmüürist säilinud madalad, kiviprügises pinnases, ohtra lub-
jaseguga seotud pae- ja maakivi müüri osi. (pilt nr. 4) Ede-
lanurgas asunud ümartornist on säilinud alaosa, mille sise-
muses leidub kuppelvõlvi jälgi (pilt 5-6). Löwis of Menari
andmeil on torni laiuseks 7,8 m ja müüri paksuseks 2,40 m³¹

30. Virtsu juures täheldatakse maakoore kerkimist ca 2-2,5 mm
aastas.

31. Estlands Burgen, Lhk. 160

liid
vaga

Tänapäeval osutub võimatuks mõõta ilmastiku poolt puretud tornimüüri paksust. Ümartornist ca 6 m kirdes leidus veel kodanliku aja lõpupäevil ca 0,94 m laiune võlviga kaetud ava. Tänapäeval tähistab seda kohta kiviprügiga kattunud lohk. Linnuse sisemistest ruumidest ei leidu maapinnal jälgi, kogu linnuse sisemine ala on lohklik, künklik, kiviprahist koosnev ja kadakapõõsaisse kasvanud. Linnuse künka kirde - pervel leidub suur kivi. Selle pinnal ei leidu mördi ega töötlemise jälgi, mis lubab oletada, et kivi pole kuulunud linnuse müüridesse.

Põhiplaanilt on linnus peaaegu kvadraatne, ümardatud kagunurgaga, kuna edelanurgas asus massiivne flankeeruv tulirelvadele määratud ümartorn, mis võttis endale kaitse mere poolt. Nagu näitab torni vundament, on see ringmüüri ühel ajal ehitatud³²⁾. 1891. a. plaani järgi oli linnuse piklik kitsas õu piiratud kolmest küljest eluruumidega, milledest kaks suuremat asus tornipoolisel läänetiival³³⁾, sellest põhjapoolsem ruumikam võis kuuluda mõnele linnuse pearuumile-saalile³⁴⁾. Nagu näha moodustab mõõtudelt küll väikene linnus kavatiselt peaaegu täpse jäljendi redutseerunud ordu ja piiskopilinnustest: sama ümar peatorn ühes nurgas, sisehoov ühe hoonetevaba küljega; isegi siseruumide jaotuses³⁵⁾ on jälgitud ordulinnuste eeskujuga, mis ilmneb eriti läänetiivas K. v. Löwis Menari andmeil on linnuse ringmüürid 2.05 m ja sisemised müürid 1,60 m paksused³⁶⁾

Endise linnuse arvatavasse sadama kohta³⁷⁾ on rajatud uus kalasadam

Linnust idast piiranud lahesopp, mille lõunaosa veel aastate eest lõppes soise kraavina on viimaste aastate ehitustööde käigus täidetud. Selle läheduses näitab 1839. a.

32. Sama arvamus A. Tuulse Die Burgen lhk. 317

33. Neumann (Tuulse) lhk 49

34. Samas

35. Samas

36. Estlands Burgen lhk. 160.

37. Körber lhk. 397 (plaan) ja A. W. Hupel. Topographische Nachrichten von Lief- und Estland L. Riga 1774. lhk. 386

liik
napp

9

plaan(Kruse)veel nelinurkset linnuse tiiki.(kalatiik?).
Sama tiik leidub ka 1891.a.plaanil.

Linnuse lähedal suure tee ääres teadis vanarahvas
veel sajandi algul näidata kohta, kuhu rahvajutu järgi Virt-
su linnuse pealik olevat maetud.³⁸

38. J.Jung.Muinasaja-teadus eestlaste maalt III Tallinn.
Tartu 1910, lhk.194.

Kasutatud kirjanduse ja allikmaterjalide
n i m e s t i k.

Publitseeritud materjalid:

1. Archiv für die Geschichte Liv-, Esth- und Curlands. Bd. VI
Reval 1851
2. Joh. Gottf. Arndt. Der Liefländischen Chronik. II Halle 1753
3. Beiträge zur Kunde Est-, Liv- und Kurlands. Bd. VIII Heft
1. u. 2. Reval 1915.
4. Hermann von Bruiningk und Nic. Busch. Livländische Güter-
urkunden. Riga 1908.
5. Casparis von Ceumern. Teatridium Livonicum oder kleine
Liefländische Schau-Bühne. Riga 1690.
6. Eesti Arhitektuuri Ajalugu. Tallinn 1965.
7. Eesti VIII. ~~XXXX~~ Läänemaa. Üldosa. Tartu 1938.
8. Gottlieb Olaf Hansen. Geschichte des Geschlechts derer
von Uexküll. I Reval 1900.
9. A. W. Hupel. Die gegenwärtige Verfassung der Rigischen und
der Revalschen Statthaltertschaft. Riga 1789.
10. A. W. Hupel. Topographische Nachrichten von Lief-, und Est-
land. I Bd. Riga 1774.
11. Jahrbuch für Genealogie, Heraldik und Sphragistik 1909
und 1910. Mitau 1913.
12. Paul Johansen. Nordische Mission, Revals Gründung und die
Schwedensiedlung in Estland. Stockholm 1951.
13. E. Jung. Muinasajateadus eestlaste maalt. III Tallinn-Tartu
1910.
14. H. Ligi. Eesti talurahva olukord ja klassivõitlus Liivi
sõja algul (1558-1561). Tallinn 1961.
15. Karl von Löwis of Menar. Burgenlexikon für Alt-Livland.
Riga 1922.
16. Karl von Löwis of Menar. Estlands Burgen. Arbeiten des
zweiten baltischen Historikertages zu Reval 1912. Reval
1932.
17. Mitteilungen aus der livländischen Geschichte Liv-, Esth-
und Kurlands. Riga und Leipzig 1840.
18. Monumenta Livoniae Antiquae. Riga. Dorpat. Leipzig 1835.
19. Sitzungsberichte der Gesellschaft für Geschichte und
Altertumskunde der Ostseeprovinzen Russlands aus dem Jahre
1912. Riga 1914.
20. O. M. Stackelberg. Genealogisches Handbuch der estländischen
Ritterschaft. Bd. I Lieferung 1. Görtliz (Schlos) 1929-1931.
21. W. S. Stavenhagen. Album Ehstländischer Ansichten. Mitau 1867.
22. A. Tuulse. Des Burgen in Estland und Lettland. Dorpat 1942.

Arhiivimaterjalid:

TRÜ Teaduslik Raamatukogu s-ü 277566

23. A. Neumanni (Tuulse) magistritöö: Eesti lossid, kronoloogia ja plaanituübid. Tartu 1934.
24. Jürgen Helms. Livländische Chronik, ärakiri Linköpingi Stiftsbibliotekis leiduvast käsikirjast.

TA Fr. R. Kreutzwaldi nimel. Riiklik Kirjandusmuuseum:

25. Ed. Ph. Körber: Vaterländische Merkwürdigkeiten I 1802.
26. O. Männik. Ajalooline traditsioon Hanila ja Varbla kihelkonnast, 1924. Käsikirja f. 199 s-ü 7.
27. TA Ajaloo Muuseumi fotokogust fond "G"
28. RAKA fond I nim. 2 s-ü CIV - 192 kaart "Werder Häff" ja s-ü CIV - I kaart "Dagd öh Charta".
29. U. Hermann, Burgenlexikon für Estland. Tartu 1938. Käsikirja autori kogus.
30. Virtsu linnuse ala ja ümbruse plaan moodsus 1 : 500. Moodsustatud 1971. a. suvel. Originaal ENSV Min. Nõukogu Riikliku Ehituskomitee Arhitektuurimälestiste inspeksioonis.

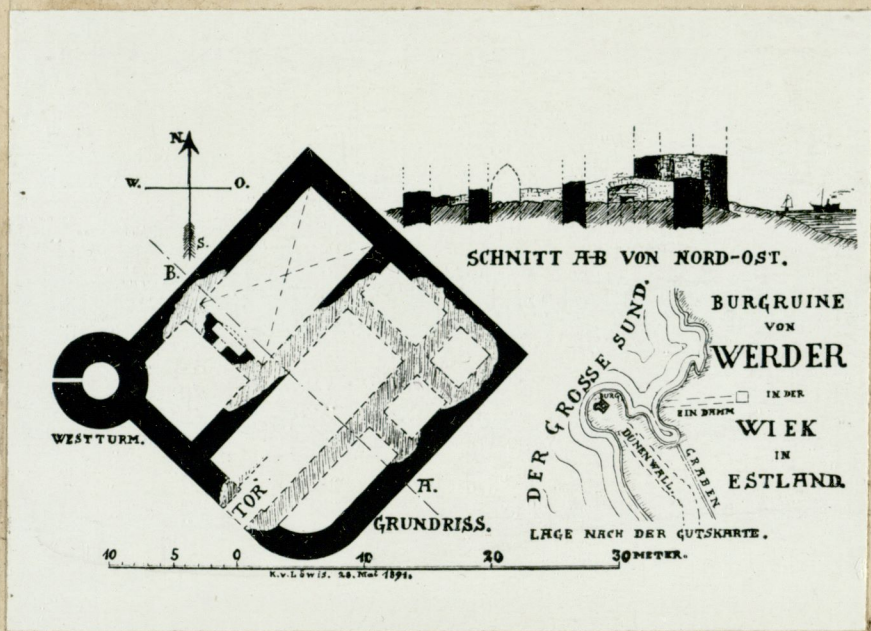
l'ee 197a

FOTODE NIMEKIRI

1. Virtsu linnuse vare idast.
C.v.Ungern-Sternbergi vaade 1827.
Originaal ENSV Riiklikus Ajaloomuuseumi pildikogus
"G" graafika nr. 22230.
2. Virtsu linnuse plaan 1891.a. K.von Löwis of Menar.
3. Vólvi jäänus põhjast. Foto: U.Hermann 1938.a.
4. Linnuse lõunapoolse ringmüüri jäänus. Vaade läänest.
Foto: U.Hermann 1966.a.
5. Ümartorni kuppelvólvi jäänus. Vaade lõunast.
Foto: U.Hermann 1966.a.
6. Ümartorni kuppelvólvi jäänus. Vaade läänest.
Foto: U.Hermann 1966.a.
7. Virtsu linnuse plaan 1839. Kruse.Körberi käsikirjast:
Vaterländische Merkwürdigkeiten.
8. Virtsu linnuse vare lõunast 1913.a.
Foto: J.Paasukene 1913.a.
Etn.muuseumi pildikogu 214:149
9. Ümartorni jäänus 1913.a.
Foto: J.Paasukene 1913.a.
Etn.muuseumi pildikogu 214:148
10. Virtsu linnuse merepoolse külje kaitsemüüri jäänused.
Vaade läänest. Foto: U.Hermann 1968.a.
11. Linnuse ringmüüri jäänus. Vaade läänest. Foto:U.Hermann 1966.
12. Vaade ümartorni varele läänest. Foto: U.Hermann 1966.a.
13. Ümartorni vare kagust. Foto: U.Hermann 1966.a.
14. Ringmüüri loodenurga jäänus. Foto: U.Hermann 1966.a.
15. Merepoolse kaitsemüüri jäänused läänest. Foto:U.Hermann 1966.
16. Merepoolse kaitsemüüri jäänused põhjast. Kaarjas vundamendi
osa kuulub ümartorni jalamile. Foto: U.Hermann 1968.a.
17. Virtsu "Vanalinn" idast. Foto: U.Hermann 1966.a.
18. Vaade ümartorni varelt linnuse merepoolse ringmüüri asemele.
X - märgitud vólvi endine asukoht. Foto: U.Hermann 1966.a.
19. Vaade ümartorni jäänusele läänest. Foto: U.Hermann 1966.a.
20. Vaade ümartorni jäänusele läänest. Foto: U.Hermann 1966.a.
21. Vaade ümartorni varele idast. Esiplaanil lõunamüüri jäänus.
Umbes võrkude lõpul asus värava koht. Foto: U.Hermann 1966.a.



1



2



Mitten, peatons junus anu vch.

3



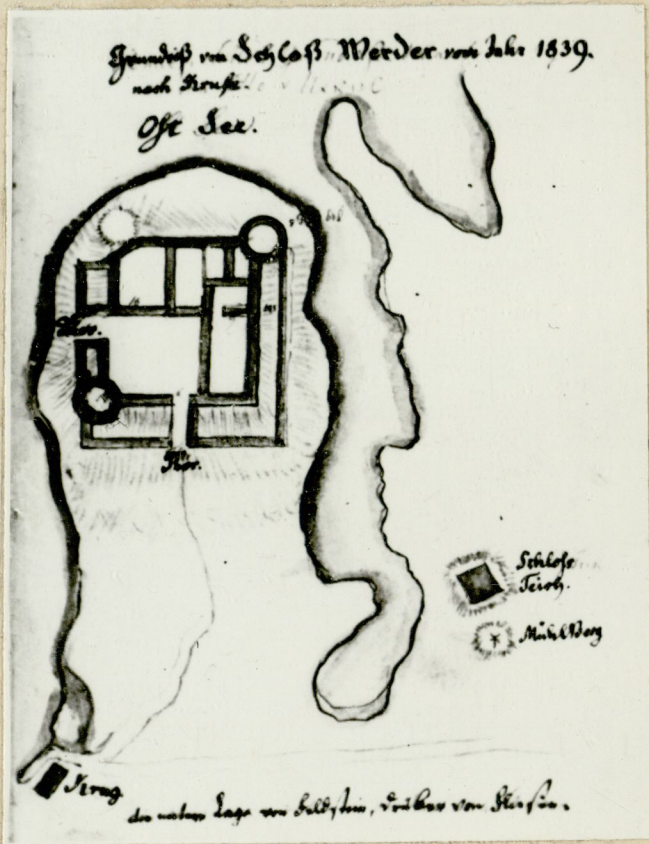
4



5



6



7



8



9



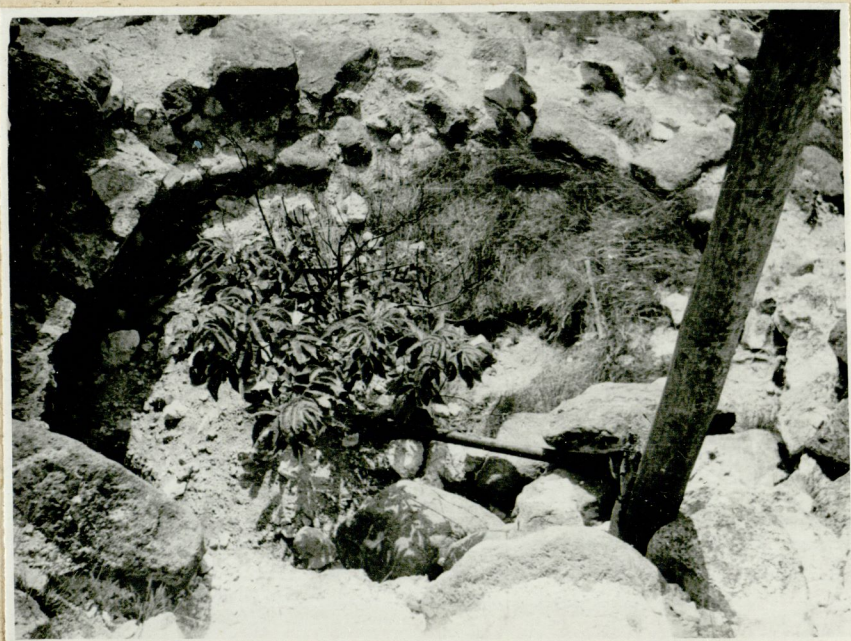
No



11



12



13



14



15



16



17



18



19



20



21